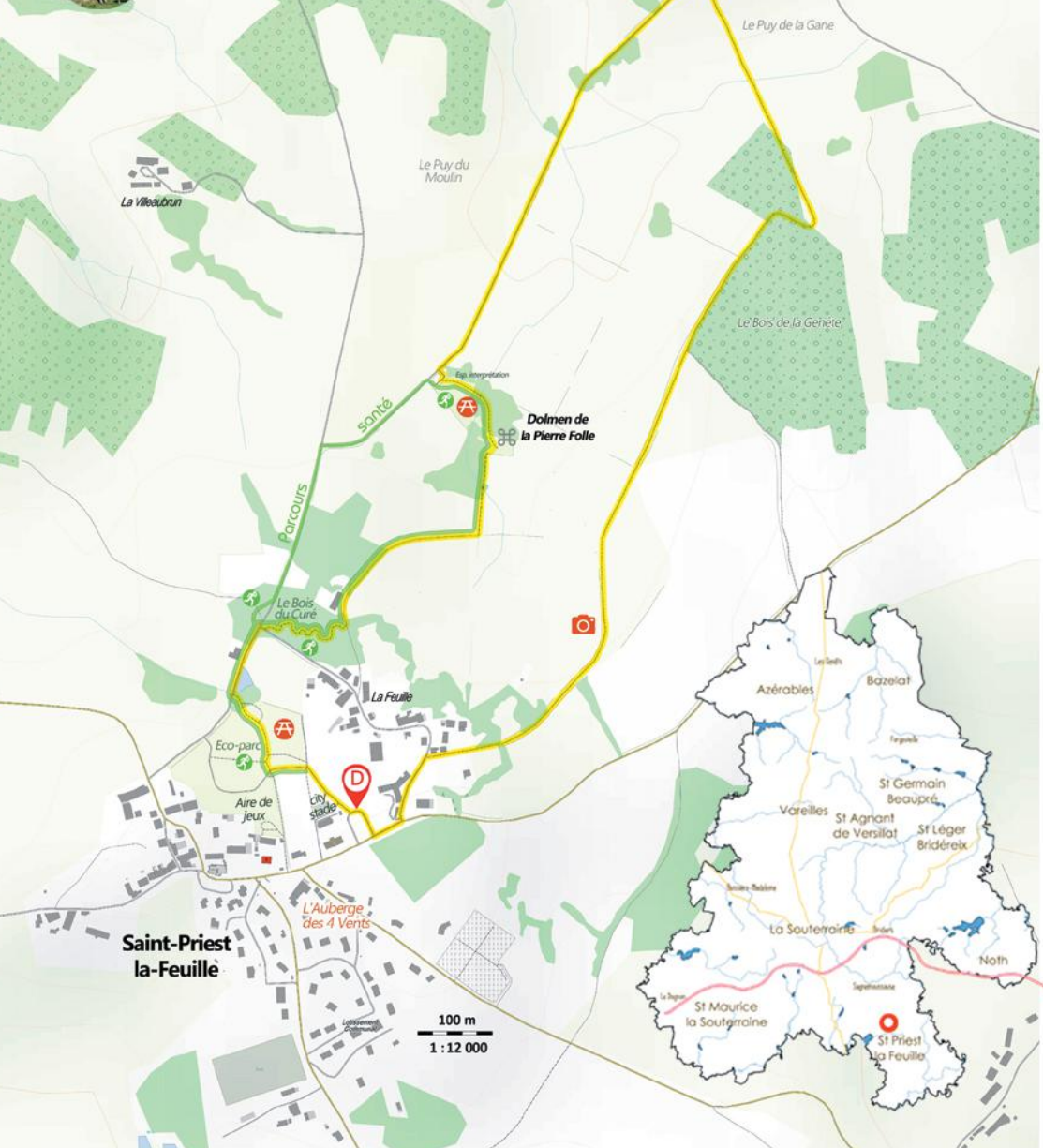


LA PIERRE FOLLE

DISTANCE : 3,3 KM
D+ : 45 M - TRÈS FACILE
ROUTE : 28%



Map data © Openstreetmap contributors - Feuille de style par JB sous CC-by-sa -> <http://www.openstreetmap.org/user/JBacc1>

Voici un petit circuit aisé à parcourir, au centre duquel trône un fabuleux mégalithe, et son cortège obligé de maléfices et de légendes effrayantes...

L'itinéraire se répartit entre pistes, une portion de route et un chemin, et se double d'un parcours santé entre le dolmen et le bourg.

Nous vous conseillons de suivre le circuit dans le sens anti-horaire et d'éviter de le parcourir aux fortes chaleurs.

Service Tourisme du Pays Sostranien,
2 place de la Gare - tél. 05 55 89 23 07
tourisme-la-souterraine@cco23.fr
www.tourisme-creuse.com/pays-sostranien
Photos : Service Tourisme du Pays Sostranien



Celte ou gaulois ?

Les mégalithes sont d'origine bien plus ancienne et remontent au néolithique, soit entre 3000 et 2000 av J.C. Le dolmen constituait tout à la fois une sépulture collective et un lieu de culte voué aux défunts. On compte aujourd'hui une quarantaine de dolmens en Creuse, beaucoup ayant disparu au cours du temps et jusqu'au siècle dernier.

Côté mensurations...

La Pierre Folle est l'un des dolmens de Creuse parmi les plus imposants : située à 1,80 m de haut, la table fait 1,20 m d'épaisseur, et s'étend en ovale de 3 m de large sur 3,40 m de long. Sur le dessus figure une entaille profonde de 5 cm : rainure destinée à écouler le sang des sacrifiés ? Il semblerait surtout d'après P. Valadeau qu'il s'agisse là d'un motif apporté ultérieurement au monument dans le but de faire de la table une pierre tombale.

La Souterraine et son canton - Pierre Valadeau édition les Monédières - 1981

Le dolmen possédait vraisemblablement à l'origine 7 piliers. Aujourd'hui, les pierres disparues (l'une fut brisée au 19^e siècle et l'on voit encore son vestige au sol) ont cédé la place à une ouverture permettant d'accéder à l'intérieur de l'édifice.

Peut-être est-ce là une des raisons pour laquelle la table était réputée mobile, en équilibre sur les pierres restantes, du moins jusqu'à l'enlèvement de la 6^{ème} pierre au cours des années 1950. On surnomme ces rares dolmens, sujets à oscillation, de "pierres branlantes".

Ici, non seulement le phénomène est à l'origine de son appellation de pierre folle, mais il a également suscité bien des légendes, à découvrir sur place sur le panneau d'interprétation.

